

Loukkaantumisten vakavuus Tieliikenneonnettomuuksissa

Luokittelu sairaaloiden
hoitoilmoitusrekisterin avulla

Liikenneturvallisuuden pitkän aikavälin tutkimus- ja kehittämisohjelma
LINTU-julkaisuja 3/2007



Tieliikenneonnettomuustilastointi

- *”Vuoden 1929 toisilla valtiopäivillä tehdystä aloitteesta Eduskunta helmikuun 5. päivänä 1930 päätti lausua toivomuksen, että hallitus kiireellisesti toimituttaisi tutkimuksen auto-onnettomuuksien syistä ja erityisesti alkoholin osallisuudesta niihin...”*
- ... Kulkulaitosten ja yleisten töiden ministeriö pyysi tutkimussuunnitelmaa sosiaaliselta tutkimus- ja tilastointitoimistolta

Tilastokeskuksen Tieliikenneonnettomuustilastointi

- Tilastointi aloitettiin 1931 sosiaalisessa tutkimus- ja tilastointitoimistossa, Tilastokeskukseen tilastointi siirtyi vuonna 1968
- Nykymuotoisena perustuu poliisin tietoon tulleisiin onnettomuustietoihin
 - Aineistoa täydennetään mm. kuolinsyytiedoilla, ajokortti- ja ajoneuvorekistereiden tiedoilla sekä poliisin pakkokeinoaineistolla
- Tilastointia säätelee tilastolaki

Tutkimuksen taustaa

- Vuoteen 1966 asti tilastoinnissa oli käytettävissä tieto liikenneonnettomuudessa loukkaantuneiden vakavuusasteesta
 - Perustui poliisin onnettomuuspaikalla tekemään arvioon
- Tällä hetkellä Suomi ja Tšekki ovat ainoita ETSC:n (European Transport Safety Council, 22 EU maata) osallistujamaita joissa vakavuuden luokittelua ei ole käytössä
- Edellisen kerran mahdollisuutta luokitella loukkaantumiset lieviin ja vakaviin loukkaantumisiin hoitoilmoitusrekisterin avulla tutkittiin 1998
- TILHI-projekti aloitti työnsä syyskuussa 2006

TILHI-projektin keskeiset tavoitteet

- Yhdistää Tilastokeskuksen tieliikenneonnettomuusaineisto ja sairaaloiden hoitoilmoitusrekisteri HILMO
- Laatia tilastoja HILMOsta ja yhdistetystä aineistosta sekä tutkia aineistojen kattavuutta
- Tutkia, voidaanko HILMOn ja tieliikenneonnettomuusaineiston avulla loukkaantumiset luokitella kansainvälisten suositusten mukaisesti
- Selvittää, voidaanko loukkaantumisten luokittelu ottaa mukaan säännölliseen tilastotuotantoon, tilastolaki huomioiden

Hoitoilmoitusrekisteri - HILMO (1)

- Stakes kerää vuosittain terveydenhuollon palveluntuottajilta pakolliset hoitoilmoitukset:
 - päättyneistä hoitojaksoista kaikista vuodeosastoilta poistuneista potilaista
 - päiväkirurgista toimenpiteistä
 - Lisäksi tehdään potilaslaskenta 31.12 terveystieteiden ja sairaaloiden vuodeosastolla olevista potilaista

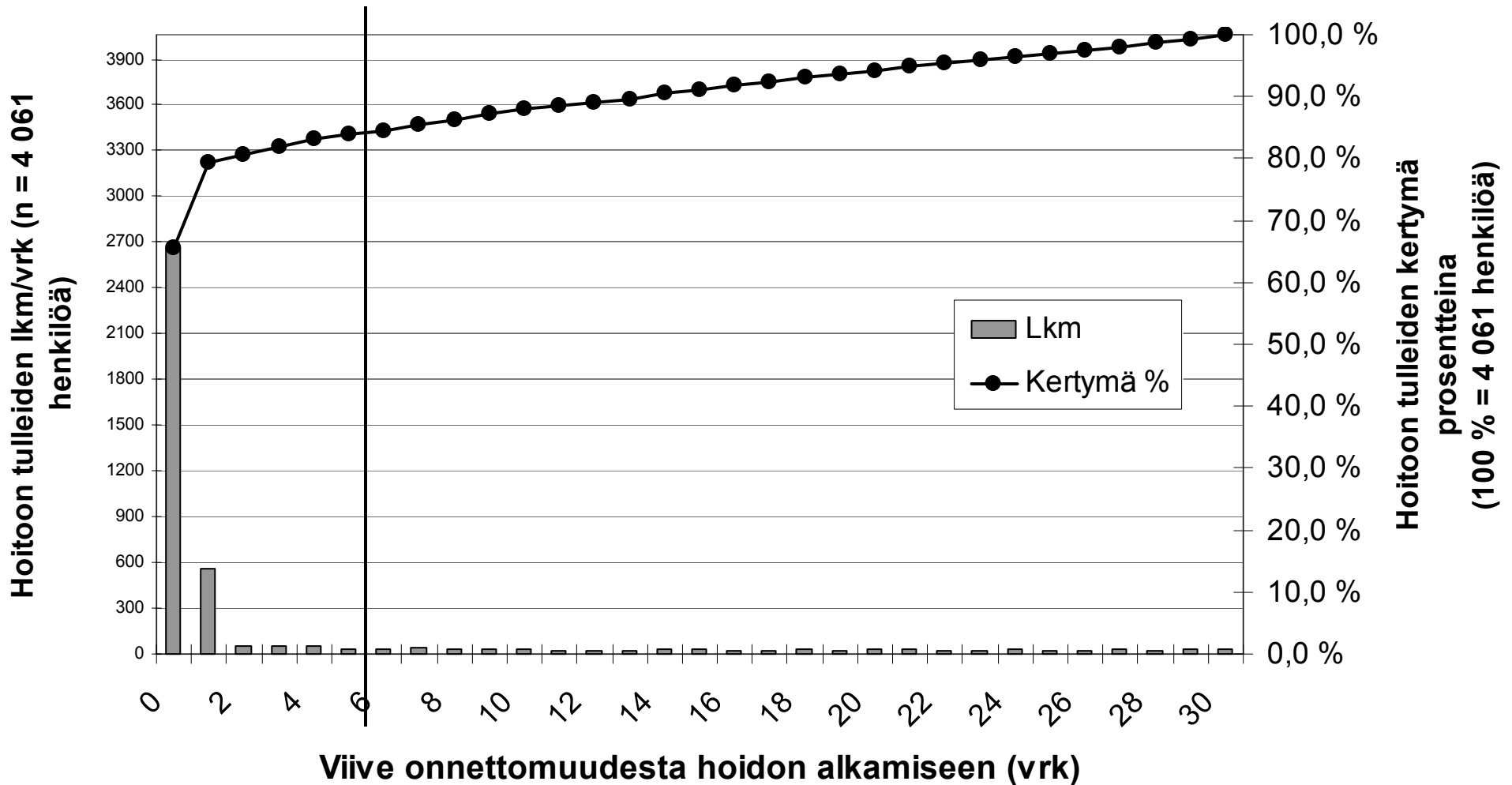
Hoitoilmoitusrekisteri - HILMO (2)

- Hoitoilmoituksia tehtiin vuonna 2005:
 - Päättäneistä hoitojaksoista n. 1,35 milj.
 - Potilaslaskennasta n. 33 000

Aineistojen yhdistäminen

- Henkilön eri hoitajaksot ketjutettiin yhdeksi **hoitokokonaisuudeksi**
 - Ketjutuksen kriteerinä henkilötunnus ja hoitajakson aloitus/lopetuspäivämäärät
- Hoitokokonaisuudesta puuttuvat avohoidossa saadut hoitajaksot
- Aineistoiden **yhdistämiskriteereinä** olivat
 - henkilötunnus,
 - onnettomuuspäivä ja
 - sairaalahoidon aloittamispäivän
- Hoidon aloitus 6 vuorokauden kuluessa onnettomuudesta

Sairaalahoitoon 30 vrk kuluessa onnettomuudesta tulleet henkilöt



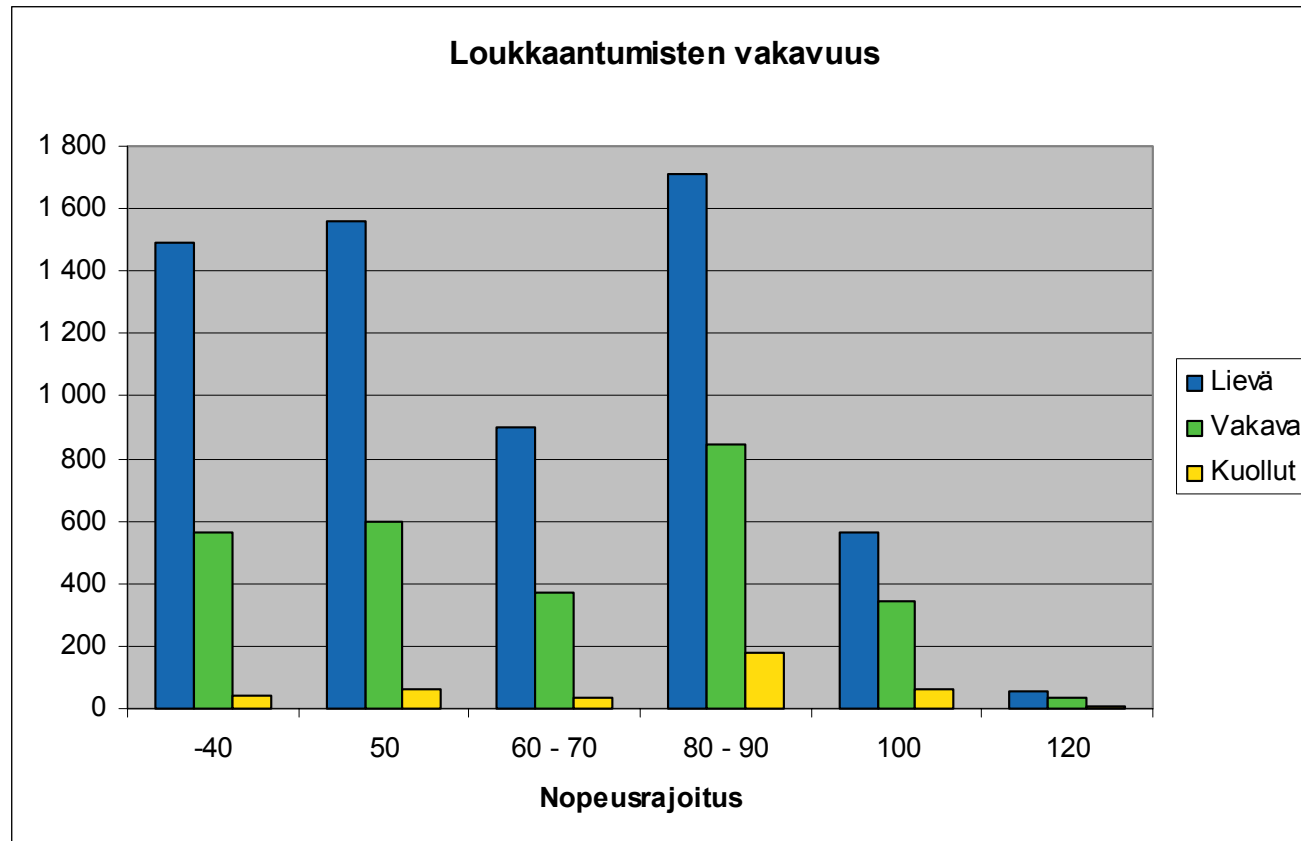
0-6 vrk kuluessa n = **3 434**,

0-30 vrk kuluessa n = **4 061**

Tieliikenneonnettomuusaineiston havaintojen yhdistyminen hoitoilmoitusrekisteriin

Henkilövahinko Tilastokeskuksen aineistossa	Lukumäärä Tilastokeskuksen aineistossa	Sairaalahoidossa olleet (HILMO)
Kuollut	379	71
kuollut heti	311	-
kuollut sairaalassa	71	71
Loukkaantunut	8 986	3 363
Ei henkilövahinkoa	53 723	463
Yhteensä	63 088	3 434

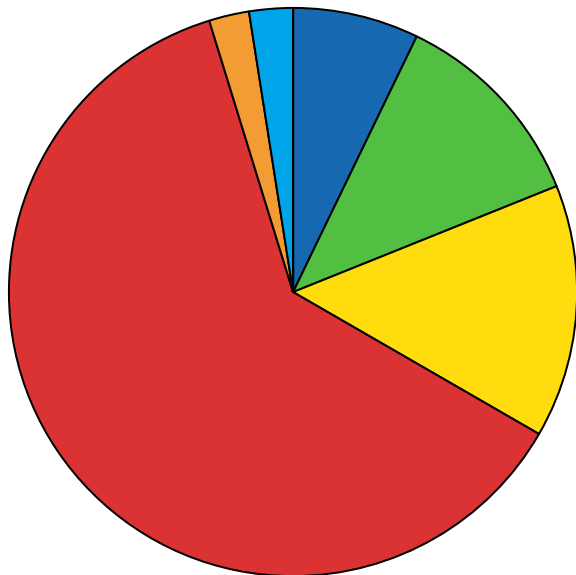
Henkilövahinkojen vakavuus nopeusrajoituksen mukaan



Kattavuus

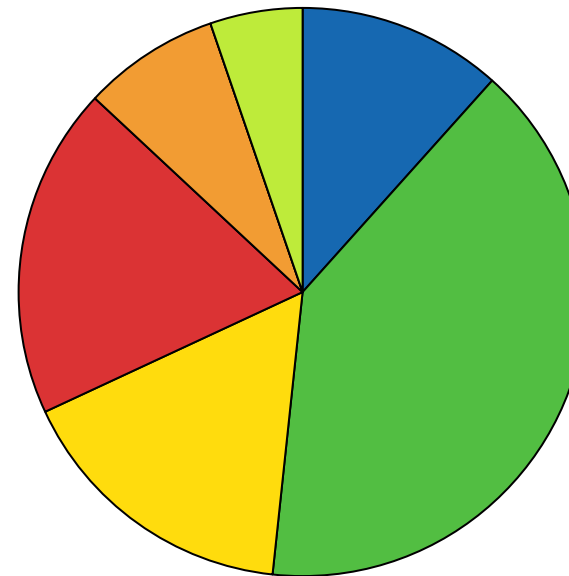
N = 8 986

Tilastoidut loukkaantumiset



- Jalankulkija
- Polkupyörä
- Mopo ja moottoripyörä
- Henkilö- ja pakettiauto
- Kuorma-auto
- Muu tienkäyttäjärhmä
- Epämääräinen

Tilastoinnin ulkopuolelle jääneet potilaat



- Jalankulkija
- Polkupyörä
- Mopo ja moottoripyörä
- Henkilö- ja pakettiauto
- Kuorma-auto
- Muu tienkäyttäjärhmä
- Epämääräinen

N = 4 546

Tilastointia koskeva lainsäädäntö

- Tilastokeskuksen tiedonkeruuvaltuudet on määritelty tilastolain (280/2004) 14 §:ssä ja 15 §:ssä, tarkemmin raportin kappaleessa 2
- Tilastokeskuksella on oikeus saada HILMO-aineisto, mikäli sitä käytetään tilastolaissa kuvattuihin tarkoituksiin
- Tilastokeskuksella ei kuitenkaan ole voimassaolevan tilastolain 15 §:n mukaan oikeutta kerätä tietoa hoidon kestosta
- Nykyinen tilastolaki ei anna valtuuksia luokitella loukkaantumisia lieviin ja vakaviin loukkaantumisiin HILMO-aineiston avulla, säännöllisessä tilastoinnissa

Autovahinkojen luku lääneittäin vuonna 1931

Lääni	Kaikki autovahingot				Alkoholitapaukset			
	Kaupungit	Maaseutu	Yhteensä-Summa		Kaupungit	Maaseutu	Yhteensä-Summa	
			Abs.	%			Abs.	%
Uudenmaan	1 034	268	1 302	43,8	59	38	97	32,0
Turun ja Porin	269	184	453	15,2	24	46	70	23,1
Ahvenanmaa	1	7	8	0,3	0	4	4	1,3
Hämeen	142	167	309	10,4	9	23	32	10,6
Viipurin	311	160	471	15,9	23	21	44	14,5
Mikkelin	32	44	76	2,6	7	4	11	3,6
Kuopion	34	41	75	2,5	4	1	5	1,7
Vaasan	55	114	169	5,7	8	24	32	10,6
Oulun	34	73	107	3,6	2	6	8	2,6
Yhteensä	1 912	1 058	2 970	100,0	136	167	303	100,0